



Alfabetización electrónica

Lección 1.

Introducción a la administración electrónica

Financiado por la Unión Europea. No obstante, los puntos de vista y opiniones expresados son exclusivamente los del autor o autores y no reflejan necesariamente los de la Unión Europea ni los de la Agencia Ejecutiva en el Ámbito Educativo y Cultural Europeo (EACEA). Ni la Unión Europea ni la EACEA pueden ser consideradas responsables de las mismas.

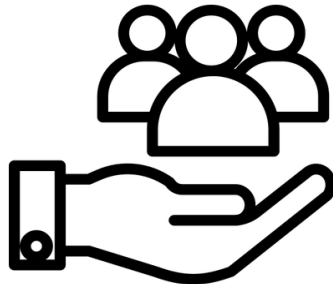
¡Antes de empezar! ¿Quién teme a la administración electrónica?

DIFICULTADES EN EL MUNDO ONLINE	¿CUÁNDO INTERACTÚAS CON LA ADMINISTRACIÓN PÚBLICA U OTRAS PLATAFORMAS?	MIEDOS

1.1 Introducción a la administración electrónica

¿Qué es la administración electrónica?

La administración electrónica es la prestación de servicios públicos a los ciudadanos utilizando **herramientas de comunicación tecnológica**, como ordenadores e Internet.



1.2 Introducción a la administración electrónica

¿Cómo podemos describir la administración electrónica?

Eficiente, eficaz, transparente, funcional, accesible, de calidad e interoperable son los términos que vienen a la mente para describir la administración electrónica.

¿Por qué la administración electrónica tiene tantos aspectos positivos?

Las herramientas de administración electrónica se implantan con un enfoque centrado en el usuario, de modo que cada ciudadano es el principal beneficiario y usuario de los servicios



1.3 La administración electrónica en la vida cotidiana

¿Cómo puedo utilizar los servicios de la administración electrónica en mi vida diaria?

Puedes pagar la factura de la luz por Internet

Puedes reservar una visita a un museo

Puedes reservar una cita con el dentista

Puedes firmar una petición en línea



1.4 Autoevaluación

¿Cuánto sabes sobre administración electrónica?

¿Hasta qué punto sabes utilizar un PC?

¿Te sientes autónomo en el uso de las aplicaciones de la administración electrónica?

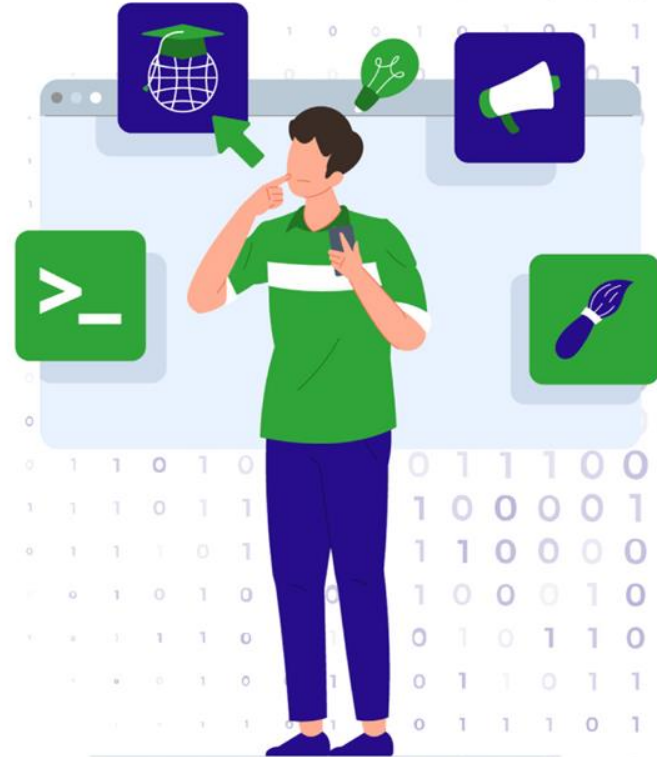
Rellena la autoevaluación para saber tu grado de confianza con estas herramientas



Gracias!



¡Síguenos en Facebook!



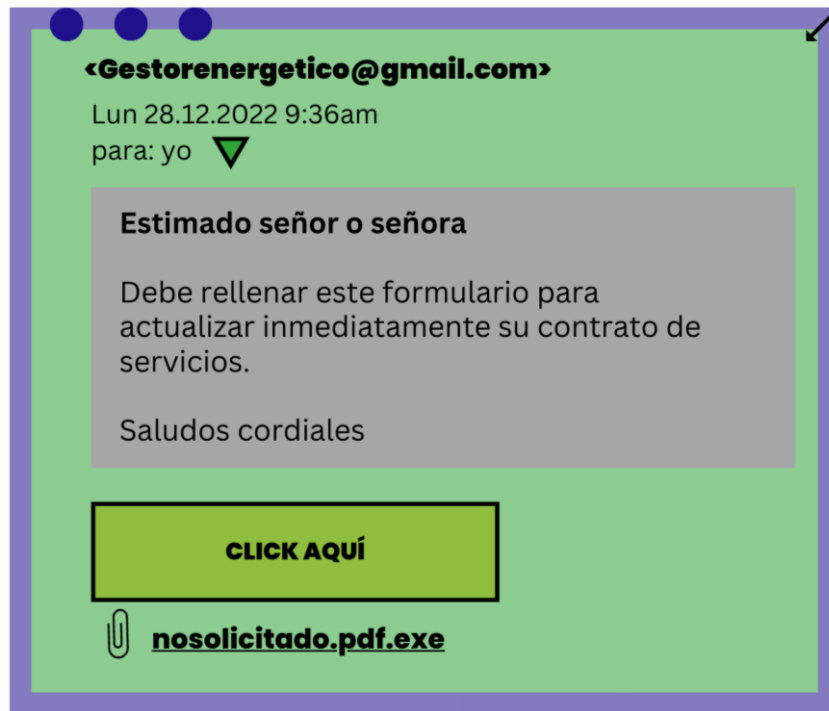


Alfabetización digital

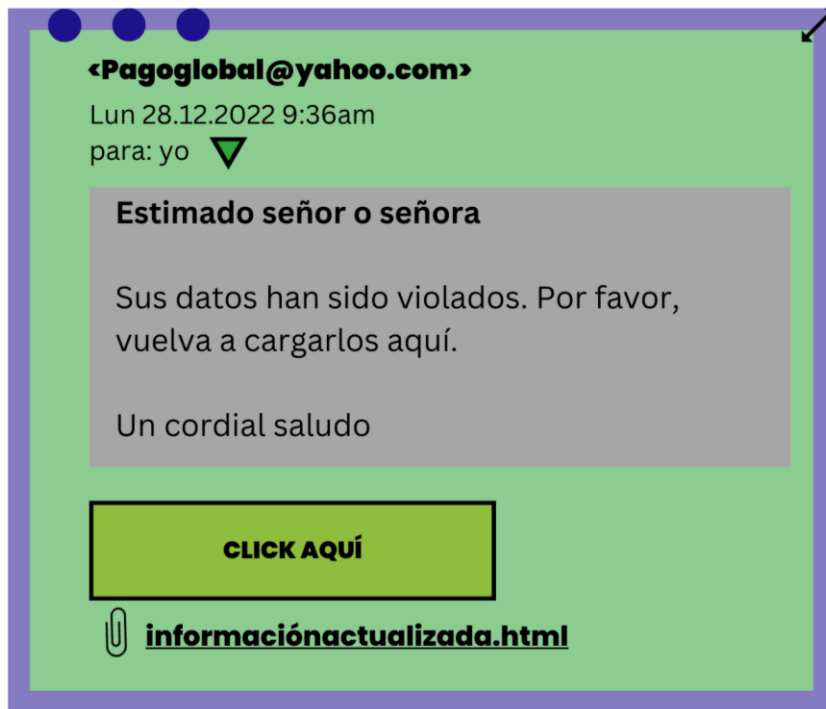
Lección 2. Introducción a la ciberseguridad

Financiado por la Unión Europea. No obstante, los puntos de vista y opiniones expresados son exclusivamente los del autor o autores y no reflejan necesariamente los de la Unión Europea ni los de la Agencia Ejecutiva en el Ámbito Educativo y Cultural Europeo (EACEA). Ni la Unión Europea ni la EACEA pueden ser consideradas responsables de las mismas.

Antes de empezar - Veamos juntos algunos de estos mensajes.



¿Qué te parece esto?



¿Qué te parece esto?



Borcelle Hotel <borcellehotel@hotpowered.com>

¡CANJEA YA TU ALOJAMIENTO!

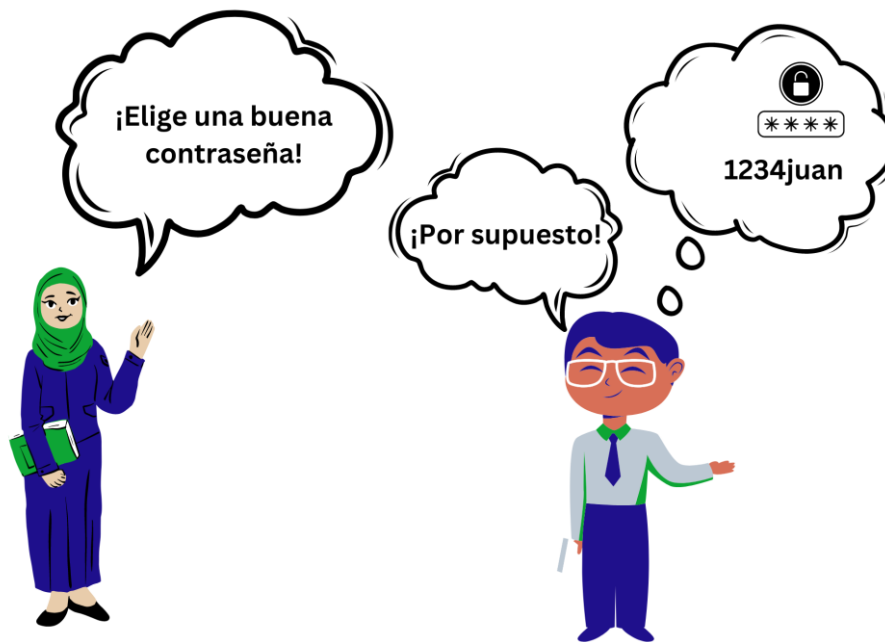
CLICK AQUÍ


BORCELLE
Hotel & Resort

100€
Una noche de hotel

Fecha de emisión, 28 dic 2022
condiciones generales

¿Qué te parece esto?



2.1 Introducción a la ciberseguridad

¿Qué es la ciberseguridad?

La ciberseguridad es la capacidad de actuar de forma segura y responsable en las plataformas de servicios digitales y, más ampliamente, en Internet.

En pocos pasos es posible proteger los datos personales y minimizar los riesgos en línea.



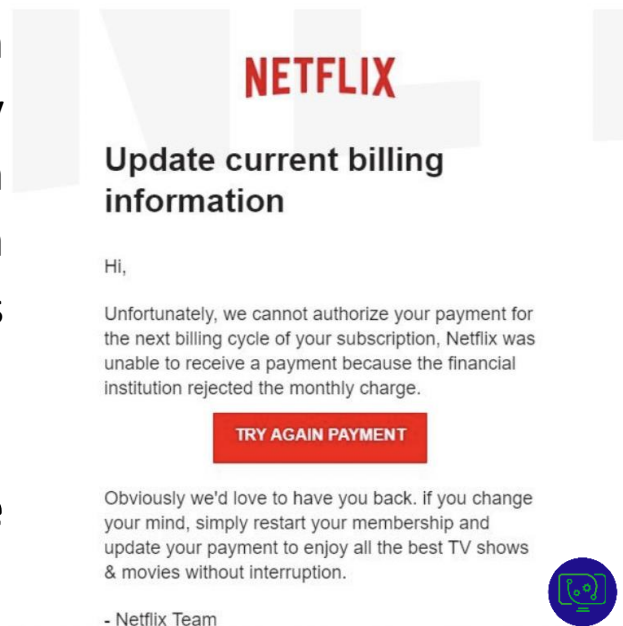
2.2 Posibles riesgos cibernéticos

¿Cuáles son los posibles riesgos?

1. **Phishing:** los correos electrónicos que contienen estafas de phishing imitarán los logotipos y dominios de correo electrónico de una marca oficial y realizarán peticiones urgentes para engañar a las víctimas desprevenidas y hacerles creer que el mensaje es auténtico.

¿Cuáles son las señales de alarma de este correo electrónico?

From: Netflix <rahma-cakupuyje-vakangenlaaywa@bihvqb.com>
Date: September 14, 2020 at 6:05:32 AM GMT+2
To: [REDACTED]
Subject: Re: Update Payment Subscription - We can't authorize payment September 13, 2020.
Order Number : 38443246



The screenshot shows a phishing email from Netflix. The header includes the sender's name 'Netflix' in red, the subject 'Update current billing information', and a 'Hi,' greeting. The main body text states: 'Unfortunately, we cannot authorize your payment for the next billing cycle of your subscription, Netflix was unable to receive a payment because the financial institution rejected the monthly charge.' Below this text is a red button with the white text 'TRY AGAIN PAYMENT'. At the bottom, it says 'Obviously we'd love to have you back. if you change your mind, simply restart your membership and update your payment to enjoy all the best TV shows & movies without interruption.' and 'Netflix Team'.



2.2 Posibles riesgos cibernéticos

¿Cómo protegerse de los ataques de phishing?

- Desconfía de las direcciones de correo electrónico inusuales o mal escritas
- No abras enlaces ni descargues archivos adjuntos sospechosos
- Desconfía de los saludos genéricos de una organización que debería conocer tu nombre (por ejemplo, una entidad bancaria que te llama "Sr. o Sra.").
- Desconfía de los mensajes que prometen recompensas, reembolsos o premios.



2.4 Posibles riesgos cibernéticos

¿Cuáles son los posibles riesgos?

2. Evita contraseñas débiles

¿Cómo crear una contraseña segura?

- revisa y actualiza tus contraseñas con regularidad
- usa la autenticación de dos factores siempre que sea posible
- no uses la misma contraseña para varias cuentas
- usa contraseñas diferentes para cada aplicación
- usa un gestor de contraseñas para almacenarlas



2.5 Autenticación de dos factores

¿Qué es la autenticación de dos factores?

Es una capa adicional de protección utilizada para garantizar que cualquiera que intente acceder a una cuenta en línea es quien dice ser.

Paso 1. Primero, el usuario introducirá su nombre de usuario y contraseña.

Paso 2. En lugar de obtener acceso inmediatamente, tendrán que facilitar otra información, por ejemplo

- respuestas a "preguntas secretas"
- aceptar la solicitud en un smartphone o un pequeño token de hardware
- un PIN
- una contraseña



2.6 Posibles riesgos cibernéticos

¿Cuáles son los posibles riesgos?

3. Falta de seguridad informática. Proteger tus dispositivos y tu privacidad es importante y disminuye tu vulnerabilidad ante un ataque.

¿Cómo proteges tus dispositivos?

- ten cuidado con las redes WLAN públicas
- bloquea tus dispositivos cuando no los utilices
- actualiza regularmente tu sistema operativo y el software, como las aplicaciones antivirus.
- sé consciente de lo que estás consintiendo (no todas las aplicaciones necesitan tus datos)
- extrema las precauciones al descargar archivos de Internet



2.7 Identidad digital

Es una forma electrónica de que un individuo cree y gestione su identidad en línea. La identidad digital es el equivalente en Internet de la verdadera identidad de una persona o entidad cuando se utiliza para la identificación en conexiones o transacciones de ordenadores, teléfonos móviles u otros dispositivos personales.

Esta identidad en línea es una suma de cualquier dato personal existente en línea que pueda ser rastreado hasta el tú real, y pueden ser fotos, contraseñas, correos electrónicos, datos de pago, direcciones (en línea o fuera de línea).

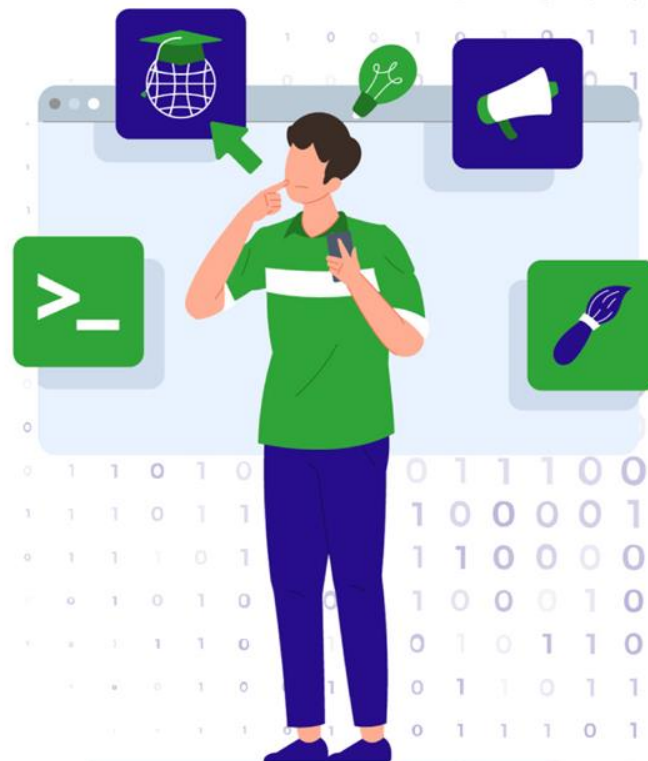
No sólo tu identidad digital abarca también cualquier acción realizada en línea (navegación, compras, publicaciones públicas, comentarios en las redes sociales, reenvíos, etc.).



¡Gracias!



¡Síguenos en facebook!



Alfabetización electrónica

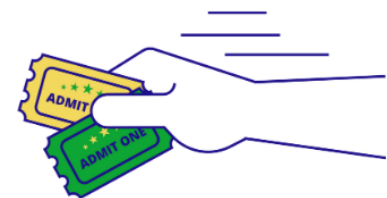
Lección 3. Uso de la administración electrónica en escenarios cotidianos



Financiado por la Unión Europea. No obstante, los puntos de vista y opiniones expresados son exclusivamente los del autor o autores y no reflejan necesariamente los de la Unión Europea ni los de la Agencia Ejecutiva en el Ámbito Educativo y Cultural Europeo (EACEA). Ni la Unión Europea ni la EACEA pueden ser consideradas responsables de las mismas.

3.1 ¿Qué te parece?

Cuando tratamos con...



3.2 Hablemos: OFFLINE

QUÉ HACEMOS	PROS	CONS

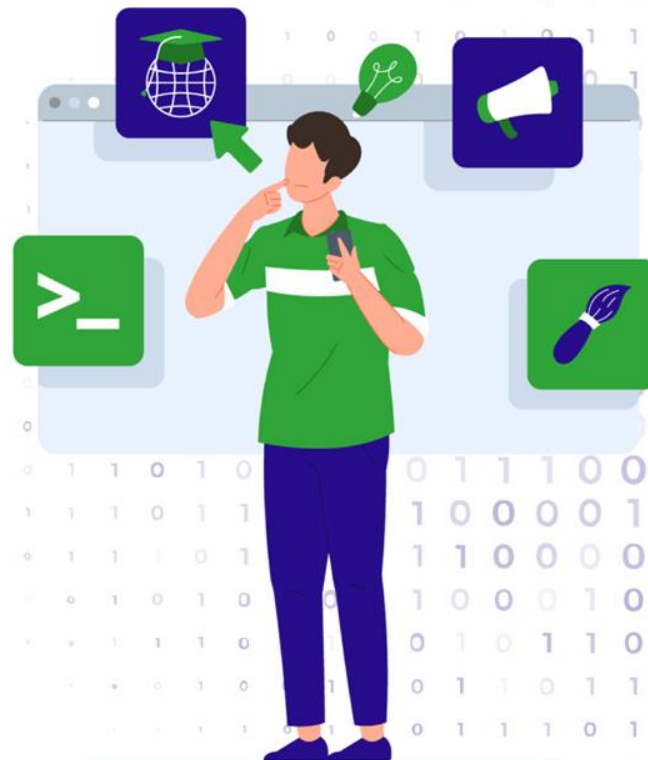
3.3 Hablemos : ONLINE

QUÉ HACEMOS	PROS	CONS

¡Gracias!



¡Síguenos en Facebook!





Alfabetización electrónica

Lección 4. Identidad digital

Financiado por la Unión Europea. No obstante, los puntos de vista y opiniones expresados son exclusivamente los del autor o autores y no reflejan necesariamente los de la Unión Europea ni los de la Agencia Ejecutiva en el Ámbito Educativo y Cultural Europeo (EACEA). Ni la Unión Europea ni la EACEA pueden ser consideradas responsables de las mismas.

3.1 Identidad digital

¿Cómo puedo acceder a los servicios de administración electrónica?

Para acceder a los servicios de la administración electrónica, necesitas crear una **identidad digital**, a través de la cual demuestres tu identidad de forma segura y fiable.

Normalmente, la identidad digital para los servicios digitales de la Administración se crea a partir de su documento de identidad (normalmente el DNI).

La identidad digital es un elemento importante para mejorar servicios públicos como la sanidad, las prestaciones sociales, los certificados y las licencias.



3.2 Crear una identidad digital

¿Qué necesito para crear mi Identidad Digital?

- tener 18 años o más
- tener un smartphone u otro dispositivo inteligente
- tener una dirección de correo electrónico personal o un número de teléfono móvil
- descargar la aplicación del gobierno nacional
- preparar documentos de identidad, como el pasaporte o el DNI, para confirmar tu identidad



3.3 Crear una identidad digital

¿Qué puedes hacer para que el acceso a tu identidad digital sea más seguro?

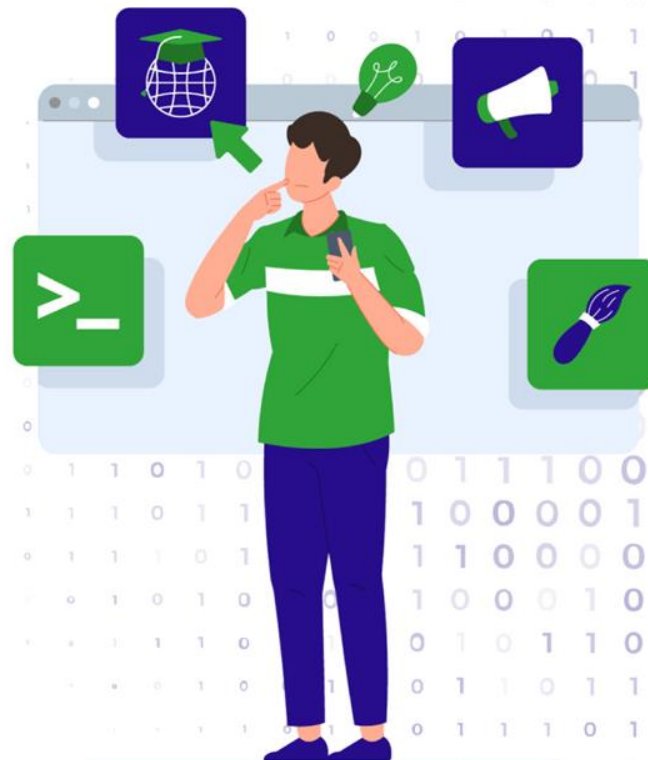
- cambiar el PIN o la contraseña
- ver o actualizar tus documentos de identidad
- activar Face ID si tu dispositivo inteligente está equipado con él



¡Gracias!



¡Síguenos en Facebook!





Alfabetización electrónica

**Lo esencial para utilizar los
servicios de administración
electrónica con tu propio móvil**

Financiado por la Unión Europea. No obstante, los puntos de vista y opiniones expresados son exclusivamente los del autor o autores y no reflejan necesariamente los de la Unión Europea ni los de la Agencia Ejecutiva en el Ámbito Educativo y Cultural Europeo (EACEA). Ni la Unión Europea ni la EACEA pueden ser consideradas responsables de las mismas.

5.1 Correo electrónico/E-mail



Nuestro correo electrónico es una verdadera clave porque es la ficha a la que podemos acceder en cualquier lugar, especialmente en nuestros teléfonos móviles.

A través de un correo electrónico, somos capaces de crear un teléfono inteligente como un lugar para comprar datos que es portátil. De este modo, el teléfono no es más que una interfaz para los datos almacenados en algún lugar.

SIN un correo electrónico, no es posible acceder a los teléfonos inteligentes o es posible acceder a muchos sitios web.



5.2 Cómo crear un e-mail

Paso 1. Selecciona un sitio web que ofrezca servicios de correo electrónico: por ejemplo, google.com

Paso 2. Busca dónde puedes registrarte y haz clic en crear una cuenta

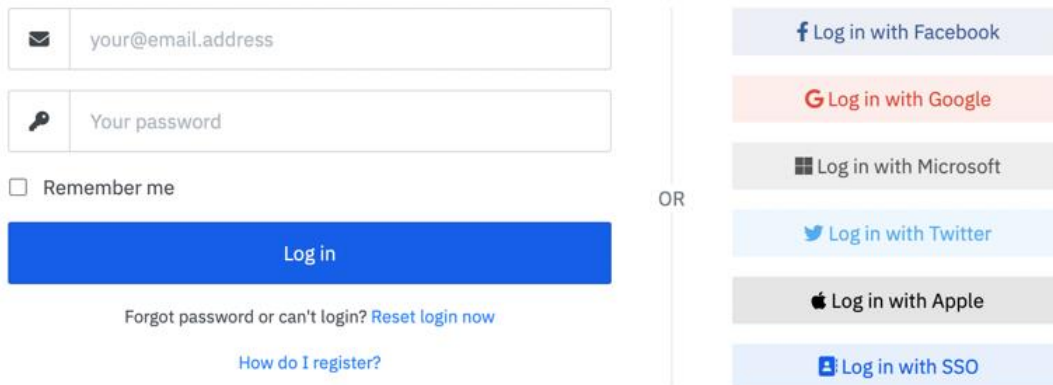
Paso 3. Sigue todas las instrucciones del formulario y rellena toda la información obligatoria (la información obligatoria suele tener el símbolo de un asterisco*)

→ en la creación de tu dirección de correo electrónico te sugerimos que utilices una combinación de tu nombre y apellidos. Por ejemplo lauragarcia@gmail.com



5.3 Cómo utilizar una cuenta de correo electrónico u otras cuentas

en muchas aplicaciones a las que podemos acceder conectándolas directamente a nuestras cuentas, lo que resulta muy cómodo.



The image shows a login interface. On the left, there are two input fields: the first contains an email icon and the text 'your@email.address'; the second contains a key icon and the text 'Your password'. Below these is a checkbox labeled 'Remember me'. A large blue button labeled 'Log in' is positioned below the password field. Underneath the button, there is a link: 'Forgot password or can't login? [Reset login now](#)'. At the bottom of this section is another link: '[How do I register?](#)'. To the right of the main form, separated by a vertical line and the word 'OR', is a column of social login buttons: 'Log in with Facebook', 'Log in with Google', 'Log in with Microsoft', 'Log in with Twitter', 'Log in with Apple', and 'Log in with SSO'.

5.4 ¿Qué son las aplicaciones o apps?



Las apps son paquetes de información con los que interactuamos para realizar una serie de acciones.

Las aplicaciones son software desarrollado y probado que se encuentra en una serie de espacios llamados "tiendas de aplicaciones".

Para los usuarios de Android, la tienda de aplicaciones se llama 'play store', para los usuarios de iOS/apple, 'Apple store'.

Es importante comprobar las reseñas antes de descargar una aplicación. Intenta evitar las aplicaciones que tienen muchas malas críticas.



5.5 ¿Qué son las aplicaciones o apps?



Android, de Google, e iOS, de Apple, son sistemas operativos utilizados principalmente en tecnología móvil, como teléfonos inteligentes y tabletas.



5.6 añade un PIN para acceder a tus dispositivos



Siempre es bueno tener un pin para restringir el acceso a tu teléfono.
¡No utilices 1234!

En los smartphones de última generación es posible añadir tu huella dactilar o reconocimiento facial

5.7 Hotspot



¡No hay internet!

¿Qué podemos hacer?

5.8 NFC (comunicación de campo cercano)



NFC permite intercambiar datos entre dos dispositivos a corta distancia. Es la tecnología que sustenta los pagos sin contacto.

Está tan extendida que ya no es necesario llevar tarjetas de crédito/débito encima, sino sólo el teléfono

5.9 ¿Un código QR?



El **código QR** es similar a los códigos de barras, pero tiene forma cuadrada.

La mayoría de los teléfonos de última generación tienen reconocimiento de QR a través de su propia aplicación de cámara.

Si no, puedes descargarte una app para escanear cualquier QR.

¿Podrías escanear este QR?



5.10 Otras funciones útiles de nuestro smartphone



¿Qué otras funciones conoces?

- bluetooth
- modo vuelo
- monedero/wallet
- geolocalización
- optimización de la batería

5.11 Copia de seguridad en la nube



¿Qué ocurre si pierdes el teléfono? ¿Qué pasa si el teléfono se cae y se rompe?
Los datos se pueden perder :(

Por eso, es fundamental tener un "lugar" donde tener todos tus datos.

Como una especie de pequeña isla a la que sólo tú puedas acceder.



google drive (versión básica). google one versión de pago.



icloud (espacio en función de el plan de compra)



5.12 ¿Por qué utilizar servicios en la nube?



El servicio en la nube te permite guardar tus datos al margen de cualquier incidencia.

De este modo, todos nuestros datos son como una especie de paquete que podemos trasladar de un dispositivo a otro sin perder nada, y con total seguridad.

¡Gracias!



¡Síguenos en Facebook!

